

TÜRKÇE TESTİ

DİKKAT! Bu bölümde cevaplayacağınız soru sayısı 40'tır

Bu bölümdeki cevaplarınızı cevap kağıdındaki "TÜRKÇE TESTİ" bölümüne işaretleyiniz.

1. Yeni bir özü eski bir biçimde değil de eski biçimin temel belirleyenlerinden kaynaklanan yeni bir biçimde vermeyi deniyor. Bu nedenle, ortaya koyduğu ürünler hem halk hikâyeleriyle bütünleşiyor hem de onlardan kalın çizgilerle ayrılıyor.

Bu parçada geçen "kalın çizgilerle" sözünün karşıladığı anlam, aşağıdakilerden hangisidir?

- A) Sınırları belli olmadan
B) Herkesin fark edebileceği tarzda
C) Çok belirgin bir biçimde
D) Üstü kapalı bir şekilde
E) Herkesin bildiği gibi

2. "Bu odanın içinde geçen aşk anları artık çok uzaklardaydı." cümlesindeki altı çizili sözcüğün kazandığı anlam aşağıdakilerin hangisinde vardır?

- A) Paralar suyu çekinci fabrikada bir başkasına devredildi.
B) Onları mola yerinde bırakıp şehre doğru ilerlemeye başladım.
C) Takasla aldığım arabadan hiç memnun değilim.
D) Sabah saatlerinde bahçede yaşanan olay herkesin dikkatini çekti.
E) Ofisteki arkadaşların hastalığı, ne kadar dikkat etsem de bana bulaştı.

3. (I) Aydın, temsil ettiği düşünce, değer anlayışı ve buna bağlı olarak ortaya koyduğu ürünlerle toplumu etkileme ve yönlendirme işlevi olan bilge, güvenilir kişidir. (II) Düşünce ve sanat alanları arasında sıkı bir bağ vardır çünkü. (III) Edebiyat, resim, müzik ve tiyatrunun yaratma dinamikleri birbirine benzer. (IV) Sanat, hayata, toplumla ilgili düşüncelerin hümanist temelde netleşip yoğunlaşması olanağı verir. (V) Yayılabilir oluşuyla insanı bağımsız düşünceye yaklaştırır ve özgürleştirir.

Bu parçada numaralanmış cümlelerin hangisi, kendinden önceki cümlelerin gerekçesidir?

- A) I. B) II. C) III D) IV. E) V

4. I. Gecenin bir vaktinde nöbetçi eczane bulamayabiliriz.
II. Mağazaları karış karış dolaştım, bu elbiseden daha güzelini bulamadım.
III. Geçmişte yaşadıklarımızdan az da olsa daha ders alıyorduk...
IV. Diyelim ki okuyabileceğimiz bir kitap kalmadı.
V. Birkaç hafta sonra vizyona girecek olan film çok güzelmiş.

Numaralandırılmış cümlelerde aşağıdakilerden hangisi yoktur?

- A) Pişmanlık B) Öneri cümlesi
C) Varsayım D) Olasılık
E) Karşılaştırma

5. Aşağıdakilerden hangisi kanıtlanabilirlik açısından diğerlerinden farklıdır?

- A) İspanyol ve Latin Amerika tarihi üzerinden insanın varoluş hikâyesine eğilen benzersiz bir romandır.
- B) Edit Wharton'ın Keyif Evi adlı romanındaki yoğunluk, ayrıntı zenginliği, kişileri kavrayış hayranlık verici.
- C) Oray Eğin'in "İmha Planı" cesur, ödünsüz bir gazetecinin siyasi iktidar tarafından teslim alınış hikâyesini başarılı portrelerle sunar.
- D) H. Melville. Moby Dick'te, Kaptan Ahab'ın büyük beyaz balınayı yakalayıp yok etme saplantısını ve av sürecini anlatır.
- E) Yazar, "Yazar" adlı romanında Henry James'in yaşamını ve yazma ailesini canlı, ilginç ayrıntılarla anlatıyor.

6. Aşağıdaki cümlelerin hangisi, yazarın kişisel düşüncesini içermez?

- A) Kuşku; sorgulamak değil, tez canlı olmadan birtakım sonuçlara ulaşmaktır.
- B) Midenin açlığı bedenın, beynın açlığı ise düşüncenin açlığına yol açar.
- C) Kızginken karar vermek, fırtınalı havada denize açılmaktan farksızdır.
- D) "Hayat, düştükten sonra kalkmayı bilene her zaman yardım eder." derdi bizlere.
- E) Bir insanın, mutluluğu sadece kendisi için istemesi utanılacak bir şeydir.

7. Aziz Nesin, gülmece anlayışını sözle açıklar: "Geleneksel Türk halk gülmeçesinden beslenirim. (II) Toplumun sorunlarından esinlenirim, toplum da her yeni eserimde neden bahçedeceğimi bilir. (III) Çağdaş dünya insanların sorunlarını, ulusaldan yola çıkarak anlatırım. (IV) Tabi bunları anlatırken kimi zaman kuruluğa kaçtığımın farkındayım. (V) Anlatımda kuruluğa düşmem de olayı ön plana çıkarmak işleyişimdir.

Numaralandırılmış cümlelerle ilgili aşağıdaki ifadelerden hangisinde yanlışlık yapılmıştır?

- A) I. cümlede, kaynağını belirtmiştir.
- B) II. cümlede, kanıksama anlamı vardır.
- C) III. cümlede, evrensellikten söz edilmiştir.
- D) IV. cümlede, öz eleştiri yapılmıştır.
- E) V. cümlede, yadsıma anlamı vardır.

8. Aşağıdaki sorulardan hangisinin yanıtı gerekçe içermektedir?

- A) – Eserlerinizde daha çok hangi olayları ele alırsınız?
– Toplumı ilgilendiren, toplumun başından geçmiş olayları ele almayı tercih ediyorum.
- B) – Yaptığınız konuşmada vermek istediğiniz mesaj neydi?
– İnsan istediği takdirde her şeyi başarabilir.
- C) – Öğretmenliğe yeni başlayanlara tavsiyeniz nedir?
– Öğrencilerin kendi çocukları gibi görmelerini, kendi çocuklarına nasıl yaklaşırlarsa öyle yaklaşmalarını tavsiye ediyorum.
- D) – Eserlerinizde çevrenizden insanlara yer verir misiniz?
– Evet, yaşadığım çevreden kişilere de eserlerimde rastlayabilirsiniz.
- E) – Sizce sanat toplum için mi sanat için mi olmalı?
– Sanat, bence topluma ulaşma adına yapılan bir iç dökme eylemidir.

A**A****A****A****A**

9. Felsefede nihilizm, hiçbir şeyin var olmadığına ve bir anlam yüklenemeyeceğine dayanan görüştür.

Bu parçadaki anlatım bozukluğunun nedeni aşağıdakilerden hangisidir?

- A) Nesne eksekliği
- B) Ek eylem eksikliği
- C) Dolaylı tümleç eksikliği
- D) Özne-yüklem uyumsuzluğu
- E) Eylemsi eksikliği

10. Psikoloji, insan ve hayvan davranışlarını ve bunların temelinde yatan nedenleri araştıran bir bilim dalıdır.

I
II III IV V

Bu cümlede altı çizili sözcüklerden hangisinin kökü, tür bakımından diğerlerinden farklıdır?

- A) I.
- B) II.
- C) III.
- D) IV.
- E) V.

11. Tahta panjurlu taştan evin

Penceresi nar ağacına bakardı

Eski tersanenin yamacında

Dalları sarkmış o yalnız nar ağacının

Bu dizelerde aşağıdakilerden hangisi yoktur?

- A) Edat
- B) Niteleme sıfatı
- C) Ek eylem
- D) Birleşik çekimli eylem
- E) Zincirleme ad tamlaması

12. Neler gelmez ki insanın aklına

Sevinçli, özgür günlere dair

Kalmıştır yüzlerce yıl uzakta

Onunla ilk kez öpüştüğün şehir

Acı, zehir zemberek bir hüznün

Kalbinden gırtlığına doğru yükselir.

Bu dizelerle ilgili aşağıda verilenlerden hangisi yanlıştır?

- A) "Neler" sözcüğü soru zamiri olarak kullanılmıştır.
- B) "günlere" sözcüğü zaman zarfı olarak kullanılmıştır.
- C) "yüzlerce" sözcüğü sıfat olarak kullanılmıştır.
- D) "öpüştüğün" sözcüğü sıfat eylem olarak kullanılmıştır.
- E) "gırtlığına doğru" sözü edat öbeğidir.

TÜMAY**TÜMAY****TÜMAY**

A**A****A****A****A**

13. "Odunu yardım." ile "Ona yardım, bir insanlık borcudur." cümlelerindeki "yardım" sözcükleri arasında ses bakımından bir benzeşme, sözcük türü bakımından bir ayırım vardır.

Bu parçayla ilgili olarak aşağıdakilerden hangisi söylenemez?

- A) Belirtme durumu ekini alan sözcük vardır.
- B) Ek eylem almış birden çok sözcük vardır.
- C) Eylemsi eki alan birden çok sözcük kullanılmıştır.
- D) Sıfatlaştırıcı -ki kullanılmıştır.
- E) Belirtisiz ad tamlaması sıfat tarafından belirtilmiştir.

14. Gönülümle baş başa düşündüm demin;

Artık bir sihirsiz nefes gibisin.

Şimdi tâ içinde bomboş kalbimin

Akisleri sönen bir ses gibisin.

Bu dördlükte aşağıdakilerden hangisi yoktur?

- A) Tamlayanı ve tamlananı yer değiştirmiş ad tamlaması
- B) Zarf görevli birden çok sözcük
- C) Hem belirtme hem niteleme sıfatı almış sözcük
- D) Tamlayanı sıfat tarafından nitelenmiş belirtili isim tamlaması
- E) Gövdeden türemiş sıfat

15. Aşağıdakilerin hangisinde vurgulanın öge farklıdır?

- A) Olaylar, olağan sürecin dışına çıkınca birden hareketlenir.
- B) Piyasada içinde romantizm akımının birçok özelliklerine rastlanabilir.
- C) Kahraman ona sunulan tüm olarak ve fırsatlara burun kıvrır.
- D) Piyasada merak unsuru, olayların düşünülmesi gibi unsurlara dikkat edilmiştir.
- E) Bireysel aşk ile vatan sevgisi harmanlanarak yapıtta yer almıştır.

16. I. NASA, Amerika Birleşik Devletleri'nin uzay programı çalışmalarından sorumlu olan kurumdur.

II. UNICEF, çocuk haklarını korur, çocukların temel gereksinimlerinin karşılanmasına yardımcı olur.

III. Neşet Ertaş UNESCO tarafından "Yaşayan İnsan Hazinesi" kabul edilmiştir.

IV. AGİT'e bağlı gözlemciler ön raporlarını olaydan sonra yayımlamıştır.

V. HAYTAP, hayvanları koruma adına pek çok çalışma yapıyor, insanları bu konuda hassas olmaları konusunda uyarıyor.

Numaralanmış cümleler yapı bakımından ikiye eşleştirilirse hangisi dışta kalır?

- A) I. B) II. C) III. D) IV. E) V.

A**A****A****A****A**

17. Bilirsin yorgunum çok yorgunum
Uyumaktan başka istediğim yok
Sesini unutuyorum
Hallerini unutuyorum

Bi dizelerde aşağıdakilerin hangisi yoktur?

- A) Ünsüz türemesi
B) Ünsüz değişimi
C) Kaynaştırma harfi
D) Ünsüz benzeşmesi
E) Ünsüz yumuşamasına aykırılık

18. Aşağıdaki cümlelerin hangisinde bir yazım yanlışı vardır?

- A) O, kültür dünyamızın apayrı kişiliklerinden biriydi.
B) Anılarını, birtakım sorunlar yüzünden kitaplaştırmadı.
C) Özü sözü bir olan yazarımızın son kitabı yine tartışıldı.
D) Öykücülüğümüzün önde gelen çıtıpıtı yazarlarından-
dı.
E) Geçmişten süregelen yazın tarihimizin başyapıtların-
dan biriydi.

19. Bir gün ölünce arkamdan şöyle söyleyecekler : "Oldukça
I
yetenekli _ _ eli kalem tutan bir adamdı. Eğer aramadan,
II
sormadan _ _ soruşturmadan zaman bulabilseydi _ _ bel-
III IV
ki yazmaya fırsat kazanıp iyi bir yazar olabilecekti _ _
V

Bu parçada numaralanmış noktalama işaretlerinden hangisi yanlış kullanılmıştır?

- A) I. B) II. C) III. D) IV. E) V.

20. Çehov oyunları, öyküleri deniz gibidir; nasıl ki denize her dalışınızda aynı yerde de dalmış olsanız yeni bir ayrıntıyı keşfederseniz, daha önce gözünüze çarpmayan, yeni bir rengi, yeni bir kaya oyuntusunu, güneşin farklı bir ışığını yakalarsanız, bildiğiniz bir Çehov metnini tekrar okuduğunuzda da, karakterle sistem arasındaki örgünün yeni bir ilmeğini fark edersiniz.

Bu parçada Çehov'un yazılarının hangi özelliği üzerinde durulmuştur?

- A) Duruluk B) Etkileyicilik C) Akıcılık
D) Açıklık E) Yoğunluk

TÜMAY IQ DENEME KULUBÜ

21. ve 22. soruları

aşağıdaki parçaya göre cevaplayınız.

Az gelişmiş ülkelerden bazıları daha çok bir ya da birkaç ürün yetiştirdiği için bu ürünler ülke ekonomisinin temeli oluşturur. Ülke bu tarım ürünlerini satarak diğer ihtiyaçlarını karşılar. Brezilya, uzun yıllar yalnızca muz yetiştirerek geçimini sağlamıştır. Tek ürüne dayalı ekonomi, ülkeyi sıkıntıya soktuğu için zamanla başka ürünler de yetiştirilmeye başlanmıştır. Çünkü mezun alınmadığı ya da ülkeler arası anlaşmazlıklar sonucu muza ambargo konduğu zaman, ülke ekonomisi çökme noktasına gelir.

21. Bu parçanın anlatımı için aşağıdakilerden hangisi söylenemez?

- A) Gerekçeli yargılara yer verilmiştir.
- B) Tartışmacı anlatım biçimi kullanılmıştır.
- C) Örneklemeye başvurulmuştur.
- D) Anlatımda nesnel bir tutum sergilenmiştir.
- E) Niteleyici sözcüklere yer verilmiştir.

22. Bu parçada aşağıdakilerden hangisine değinilmemiştir?

- A) Az gelişmiş ülkelerde yetiştirilen ürünlerin çeşitliliğinin az olduğuna
- B) Brezilya'nın bir zamanla ülke ekonomisinde sıkıntı yaşadığına
- C) Ülkelerin zaman zaman birbirine ticari yasak veya engel koyabildiğine
- D) Muzun Brezilya ekonomisinde gereksinimleri karşılamada bir dönem tek ürün olduğuna
- E) Brezilya'ya muz yüzünden bir dönem ambargo uygulandığına

23. Aşağıdakilerden hangisi bir paragrafın giriş cümlesi olabilir?

- A) Bu durum, Fuzuli'nin Anadolu sahasında kısa sürede şöhret olmasına vesile olmuştur.
- B) Bu anlayışla verilen eserlerde Anadolu insanı ve coğrafyası konu edilmiş, büyük şehirlere göçün ortaya çıkardığı problemler ve sosyalizm üzerinde durulmuştur.
- C) Cumhuriyet'le birlikte toplumsal hayattaki değişimler edebiyata yansımış, Anadolu4ya açılma, Anadolu insanının eserlere girmesi öne çıkmıştır.
- D) Bu şiir, nesnenin genel görüntülü dünyasını değiştirme dileğiyle soyutlamaya gider ve gerçeküstü bir tablo gibi, eşyalar arası sınırları kaldırarak biçimsel farklılıkları aşmayı dener.
- E) Çünkü gazelin kendine özgü bir dili ve belirli bir sözcük dünyası vardır; bu yüzden gazel ahusunu avlamak kolay değildir.

24. Selim ileri, Kıralık Konak'ın edebiyatımızda bir dönem açtığını belirtir. "Yakup Kadri ne eski savunucusudur ne de köksüz yeniliklerden yanadır. Türk romanında eleştirel gerçekliğin ilk ustaca kullanımıdır." Berna Morani "Kıralık Konak" Tazminat'ın doğurduğu insan tiplerini değer karşasını ve kuşaklar arasındaki kopukluğu göstermek için bu insanları üç kuşak halinde Naim Efendi konağında bir arada yaratırken, bize, bunların iletişiminden ne denli yoksun olduklarını göstermek fırsatını da sunar."

Yakup Kadri ve Kıralık Konak için söylenen bu sözlerle aşağıdakilerden hangisine ulaşamaz?

- A) Romanın tekniğinin daha önce de kullanıldığına
- B) Toplumda ileride görülebilecek insan tiplerini anlattığına
- C) Yazarın temelsiz yeniliklere karşı olduğuna
- D) Belli bir dönem insanını eserde çok iyi anlattığına
- E) Yazında yeni bir oluşum yarattığına

A

A

A

A

A

25. "Fikret!" işte bana "Mükemmellik" şevkini veren şair! Lise sıralarındayken hep "Rübab", okuyordum. Halit Ziya, bizim ilk üstadımızdır. Ben bir gece uyamamış, sabaha kadar "Bir Ölünün Defteri"ni okumuştum. Yalnız onun dili skolastiktir. Tekniği öyle güçlüdür ki Avrupa'da tekniği böyle güçlü bir yazar yoktur. Hüseyin Cahit bir tek roman yazmıştır. Hayat, olduğu gibi bu romanın içindedir. M. Rauf, "Eylül" ile eşi benzeri olmayan bir yapıt yazmıştır. "İdeal aşk". Aşkın hürmetten nasıl doğduğunu anlamak için bu romanı okumalı.

Bu fikirleri dile getiren bir kişiyle ilgili aşağıdakilerden hangisine varılamaz?

- A) Yaşanan her durumun, olgunun eserlerde yer alabileceğini düşünür.
- B) Batı tekniğini yakalamış hatta aşmış yazarların olduğunu düşünür.
- C) Okuma isteğine, kusursuzluk ilhamına şiiirlerle ulaşmıştır.
- D) İnanç ile bilimi sentezleyen yazarların olduğuna inanır.
- E) Kimi duyguların anlaşılabilmesi için bazı kitapların okunması gerektiğine inanır.

26. Siyasi, askeri tercihler Türklerin İslamiyet'i kabul etmesinde önemli etkenler arasında sayılır. 8. yy.da Türk-Çin rekabeti hızla devam etmekteydi. Çinliler, Türklerin elindeki Maverünnehir'i de alarak bölgede egemen olmak istiyordu. Güneyde Arap Yarımadası'nda ortaya çıkan İslam dini de büyük bir hızla yayılarak Çinlilerle rakip olabilecek konuma gelmişti. 751'de Çinlilerle Araplar arasında meydana gelen Talas Savaşı'nda Türkler İslam ordusu yanında Çinlilere karşı savaşmıştır. Bu olaydan sonra Türklerle Araplar arasındaki yakınlaşma hızlanmıştır.

Bu parçada aşağıdakilerden hangisine değnilmemiştir?

- A) Çinlilerin hangi amaçla Türklerle savaştığına
- B) Türklerin İslamiyet'i hızlı benimsediğine
- C) Çinlilerin birçok milletle çatışma halinde olduğuna
- D) İslamiyet'in Türkler tarafından nasıl tanındığına
- E) Türklerin ve Arapların coğrafi konumlarına

27. (I) Türk halk edebiyatının çatısı şiiirle ve sözlü geleneğe bağlı olarak kuruldu. (II) Yüzyıllar boyu süregelen bir aşıklık geleneğinin ürünü olarak devam etti. (III) Aşıklar halkın zevkte ve kültürde birer eğitimcisi oldular. (IV) Kendileri bir ustadan yetiştiler, bir usta da yetiştirdiler. (V) Aşıktan aşığa sürüp gitti bu gelenek, geleneği sürdürürken ustalarından aldıklarıyla, halkın yaşayışlarını ve kendi yeteneklerini birleştirerek ürünleri yarattılar. (VI) Bu nedenle her yaratılan ürünleri var ettiler. (VI) Böylelikle her yaratılan üründe benzerlikler, farklılıklar oldu.

Bu parça iki paragrafta bölünmek istense ikinci paragraf hangi cümleyle başlar?

- A) II. B) III. C) IV. D) V. E) VI.

A**A****A****A****A**

28. Mevlana, dünyanın en büyük şairlerinden sayıldı. Doğu-İslam kültürünün özü sayılan Mesnevi'siyle İslam dünyasında geniş etkiler bıraktı. Ona göre benliği yenerek, ruhsal olgunluğa ermenin ve bu yolla Tanrı katına kavuşmanın tek yolu "aşk"tır. "Aşk"ı kutsallaştırır. Tanrı'dan ayrı düşmüş insanın ayrılık acısını, hasret duygusunu dile getirdi. Aşka ibadet gibi yaklaştı. Onun için hayatın her anı, her davranış; güzel sanatlarla, şiirle, musikiyle geçmelidir.

Bu parçada verilenlerle aşağıdakilerden hangisine ulaşamaz?

- A) Mesnevi'nin bir sentez yapılarak oluşturulduğuna
- B) Yaratıcıya ulaşmanın başka bir yolu olmadığına
- C) Aşk, bozulmaması, dokunulmaması gereken bir kavram olarak gördüğüne
- D) Birçok şairin Mevlana'dan etkilenerek şiir yazdığına
- E) İçeriğiyle birçok insanı etkilediğine

29. Yaşar Nabi Nayır, "Boğaziçi Yalıları" kitabı için şunları yazdı: "Yer yer üslup işleyişi ile şaşırtıcı bir kalem ustalığından haber veren bu kitap, kendisinin "Boğaziçi Medeniyeti" adını verdiği, artık tarihe karışmış, kenarda köşede kalmış birkaç eski yalısının hatıralarda canlandırmaya yetmediğini, büsbütün ayrı ve muhteşem bir güzellikler âleminin belki de böylesine bir ihtişamla ancak şairin her şeyi yeniden yaratıp güzelleştiren hayalinde yaşamış bir "Binbir Gece" âleminin tasviri ile doludur.

Bu parçada Y. Nabi Nayır'ın sözleriyle asıl anlatılmak istenen aşağıdakilerden hangisidir?

- A) Yazar, kıyıda köşede kalmış hayatları kendi süzgecinden geçirerek anlatmıştır.
- B) Yazar, bir kesimin yaşamını kendi tezgahından geçirerek özgün bir üslupla dile getirmiştir.
- C) Kitabın her sayfasında farklı etkileyici olaylara yer verilmiş, her olayı farklı bir tarzla anlatmıştır.
- D) Kitabın içeriği, yazarın şaşırtıcı üslubunun, ustalığının önüne geçmiştir.
- E) Yazarın anlattıklarıyla yeni bir uygarlık yaratılmış, bu uygarlık farklı masallarla süslenmiştir.

TYT**TYT****TYT**

A**A****A****A****A**

30. İtiraf etmeyelim, şimdi yayımladığım Ali Nizami Bey'in "Alafrangalığı ve Şeyhliği" adlı hikayem 1936 senesinde Varlık dergisinin iki sayısında Bir Geçmiş Zaman Hikayesi adı ile küçük bir hikaye olarak yayımlanmıştı. Ama o zaman bu hikayenin birçok noktasını istediğim gibi ayrıntılı yazmamış bulunduğumu, bunların yetersiz kaldığını, yeniden yazmanın gerektiğini hissediyorum. Bu hikaye hâlâ bana tamamlanmamış geliyordu. Sonunda ayrıntıları ekleyerek yeni baştan yazdım. Ayrıntılara girmek istediğim için her zaman öykü yazarken zorlanırım.

Bu parçada aşağıdaki sorulardan hangisinin yanıtı olabilir?

- A) Öykülerinizi neden bu kadar hızlı yazıyorsunuz?
- B) Hikayelerinizi başka yerde yayımlıyor musunuz?
- C) Nasıl yazarsınız, yazarken güçlük çeker misiniz?
- D) Her yazdığınız öykü neden bu kadar birbirine benziyor?
- E) Tekrara düşmemek için yaptığınız özel bir şey var mı?

31. I. Dilimizde yazımı yönlendiren etkenlerden "ses" önde gelir.
II. Türkçenin yazımında ilke her sesin bir harfle yazılmasıdır.
III. Dilin sözcüklerinin ses kural ve gelenek etkenlerine göre yazıya geçirilmesine yazım denir.
IV. Söz gelişi "de" eyleminden türeyen "deye" sözcüğünün "diye" biçiminde yazılması sesçil yazım ilkesinin bir sonucudur.
V. Sözcüklerin her sesini yazıda göstermeyi amaçlayan yazımlara sesçil yazım denir.

Bu cümlelerden bir paragraf oluşturulmak istense sıralama nasıl olmalıdır?

- A) V - IV - II - III - I
- B) V - III - I - IV - II
- C) III - II - I - V - IV
- D) V - IV - I - II - III
- E) III - I - II - V - IV

32. (I) Şairler arasında dünyaya bakış açıları itibarıyla ortak bir özellik vardır. (II) Zira hemen hemen bütün şairlerin nazarında iki dünya vardır: (III) Beş duyumuzla algıladığımız bu dünya ve sanatın dünyası. (IV) Şairlerin pek çoğu bu iki dünyadan sanatın dünyasını tercih ederler. (V) Sanatın dünyası gerçek dünyanın teşbih sanatı merceğinden bir tabloya, bir aynaya aksettirilmiş görüntüsüdür.

Bu parçada numaralanmış cümlelerden hangisi bu parçanın ana düşüncesini içerir?

- A) I
- B) II
- C) III
- D) IV
- E) V

A

A

A

A

A

33. (I) Bir şairin şiirlerini belirli bir tertip dahilinde ihtiva eden eserlere divan denir. (II) Divan sahibi olmak şair için önemli bir gaye, diğer şairler arasında kendisine ayrıcalık ve üstünlük sağlayan bir şeref ve payedir. (III) Şiirlerini bir divanda toplama fırsatı bulamamış şairlerin, eksen şiirleri zamanla kaybolmuş veya günümüze pek az sayıda gelmiştir. (IV) Klasik Türk edebiyatında divan tertibinde esas olan, şiirlerin kronolojik sıraları değil, şekil bakımından teşkil ettikleri kategorilerdir. (V) Şairin şiirleri; nazım şekil ve nevileri yanında bir kısmının öncelik tanınan muhtevalarına göre sınıflanarak divande yer alır.

Bu parçada numaralanmış cümlelerin hangisinden sonra "Ayrıca divan tertip eden şair, şiirlerini şurada burada kalıp dağılmaktan da kurtarır." cümlesi getirilirse parçanın anlam bütünlüğü bozulmaz?

- A) I B) II C) III D) IV E) V

34. Günlük hayatımda ben de sıradan bir insanım. Ne zaman tuvalin başına geçsem ressam olduğumu hatırlarım. Hayatta gördüğüm ne varsa hepsini resmime yansıtırım. Yemek yer gibi, şarkı söyler gibi resim yapmak istiyorum. Yaşadığım herhangi bir olayı parlıtlı ve dikkat çekecek şekilde ele alıyorum. Resimlere kendi duygularımı da katıyorum.

Böyle söyleyen bir ressamdan aşağıdaki cümlelerden hangisini söylemesi beklenemez?

- A) Resimleri duygularımı soyutlamayarak çiziyorum.
B) Resimlerimde daha çok canlı renklere yer veririm.
C) Resimde hayatımdan izler bulmak kolaydır.
D) Resim yapmayı yaşamın bir gereği gibi düşünüyorum.
E) Resmime konu ararken seçici olmaya çalışıyorum.

35. (I) Bilge Tonyukuk, Türk hatıra edebiyatının ilk temsilcisi ve ilk Türk tarihçisidir. (II) İki parça halindeki 62 satırlık bengü taşında, içinde bulunduğu olayları sadece sanat-sız bir şekilde, halk diliyle anlatır. (III) Kül Tiğın bengü taşı 21 Ağustos 732 tarihinde Bilge Kağan adına diktirilmiş-tir. (IV) Zaman zaman ayrıntılar üzerinde durmakla beraber genellikle vak'aları sözü uzatmadan, ana çizgileriyle verir. (V) Yeri geldikçe milletin ders alması için öğütlerde bulunur; bazen de atasözlerine ve deyimlere başvurur.

Bu parçadaki numaralanmış cümlelerden hangisi dü-şüncenin akışını bozmaktadır?

- A) I B) II C) III D) IV E) V

36. Sanatçı, öncelikle zekâya, ince alaya dayanan yergi ağır-lıklı şiirler yazdı. Şiir akımlarına mesafeli durmayı, akımları dışarıdan izlemeyi yeğledi. Yalın anlatımı, hoşgörülü konu seçimleri ve ince alaylı yaklaşımıyla kendine özgü bir yerde bulundu her zaman. Asıl ününü 1970'lerde peş peşe yayımlanan denemeleriyle kazandı. Bu denemele-rinde günlük konuşma dilinde pek az bilinen sözcük ve deyimlerden başka, kendi oluşturduğu ilginç deyişleri de sıkça kullandı.

Bu parçada sözü edilen sanatçıyla ilgili olarak aşağı-dakilerden hangisi çıkarılamaz?

- A) Herkesten farklı tarzı olduğu
B) Anlaşılır, açık bir dil kullandığı
C) Dilin bilinen kalıplarıyla yetindiği
D) Eleştirel şiirler yazdığı
E) Edebi akımlardan uzak durduğu

A**A****A****A****A**

37. Önlem almaya, hazırlıklı olmaya alışmış tedbirli kimseler, hemen her şeyde bir sonuca ulaşmak için sağlam bir yol arar. Dolayısıyla yapacağı işte biraz gecikebilir. Oysa gözü pek, atak ve yeterince düşünmeden karar veren kimse tehlikeyi göze alıp işe girer ve sonuca daha çabuk ulaşır.

Bu parçada asıl anlatılmak istenen aşağıdaki atasözlerinden hangisinde verilmiştir?

- A) Akıllı köprü arayana dek deli suyu geçer.
- B) Akılsız başın cezasını ayaklar çeker.
- C) Akıllı hırsız, şaşkın ev sahibini bastırır.
- D) Damlaya damlaya göl olur.
- E) Akıllı düşman, akılsız dosttan iyidir.

38. Acı, güçlük, yenilgi pek çok insanın hayatında yer alır. Sevinçlere, mutluluklara oranla acılar, kırgınlıklar daha çok yer kaplar yüreklerde. Neredeyse "Varlığımızı yücelten, kuran acılardır." demek gerekecek. Evet, "Acı büyüyecek ve sevinç olacak." sözü ne anlamlı.

Bu parçada aşağıdakilerden özellikle hangisi üzerinde durulmaktadır?

- A) Her sevinç, ardından üzüntü getirir.
- B) Kişinin duygularını kendisi belirler.
- C) Sevinç de mutluluk da çabuk unutulur.
- D) İnsanın yaşamında daha çok acıları yer alır.
- E) Mutluluk acıyı, üzüntüyü unutturur.

39. Yalnızlıkların en dayanılmaz alanı çocuk yalnızlığıdır. Yalnızlığı paylaşacak kimse olmadığı için kitaplara sığındım küçük yaşta. Sonra da başkalarının yalnızlığını paylaşmak için romanlar, öyküler yazmaya başladım. Çektiğim yalnızlığın tek olumlu yanı da bu oldu sanırım.

Böyle konuşan bir kişi için aşağıdakilerden hangisi söylenebilir?

- A) Onu yazarlığa yönelten, çocukken çektiği yalnızlık olmuştur.
- B) Yapıtlarında sadece çocukken yaşadığı yalnızlık duygusunu işlemiştir.
- C) Mutlu bir çocukluk yaşamadığı için sinirli bir yapıya sahiptir.
- D) Yaşadığı yalnızlık duygusu onu kötümserleştirmiştir.
- E) Çocukken yaşadığı yalnızlık, onun başarılı olmasında önündeki en büyük engel olmuştur.

TÜMAY**TÜMAY****TÜMAY**

A**A****A****A****A**

40. Sözcüklerin tek başına hiçbir hükmü yoktur. Ama kimi zaman bir yazıda, bir konuşmada sıradan bir sözcük çıkar karşınıza; birden kapalı bir kapıyı aralayiverdiğini duyar-sınız. O, ne denli sıradan olursa olsun, bizim için anahtara dönüşmüştür artık. Bir de maymuncuk sözcükler vardır; yetenezsiz düşünür, bunları yineler durur. O da kapalı kapıları açmak, karmaşığa düzen getirmek görevindedir. Ama öteki, ozanın ve düşünürün dilinde bir aydınlatma ögesi olurken, beriki yinelenmedikçe kafaları karıştırır. Bu nedenle gerek konuşurken gerekse yazarken maymuncuk sözcüklerden kaçınmalı; anahtar sözcükleri kullanmaya özen göstermeliyiz.

Bu parçada vurgulanmak istenen aşağıdakilerden hangisidir?

- A) Bazı sözcükler anahtar görevi üstlenir.
- B) Bazen sıradan sözcükler çok farklı anlamlar kazanabilir.
- C) Sözcüklerin kimisi anlam kapalılığına yol açar.
- D) Kullandığımız sözcükler, düşüncelerimizi aydınlatmalı; karıştırmamalıdır.
- E) Sözcükler, kendi başlarına güçlü değildir.

TYT**TYT****TYT**

**TÜRKÇE TESTİ BİTTİ,
SOSYAL BİLİMLER TESTİNE GEÇİNİZ.**

SOSYAL BİLİMLER TESTİ

DİKKAT! Bu bölümde cevaplayacağınız soru sayısı 20'dir.

Bu bölümdeki cevaplarınızı cevap kağıdındaki "SOSYAL BİLİMLER TESTİ" bölümüne işaretleyiniz.

1. Hunlar, Kök Türkler ve Orta Asya'da büyük devletler kuran Türk toplulukları; ipek, buğday ve pirinç gibi, ekonomilerinin eksikliği olan temel ürünleri zaman zaman Çin'den hediye ve vergi olarak temin etmişlerdir.

Türklerin bu tür ürünlere ihtiyaç duymasında aşağıdakilerden hangisi etkilidir?

- A) Yaşam şekillerinin Çinlilerden farklı olması
B) Devletin boylar federasyonu şeklinde örgütlenmesi
C) Askerliğin yaşam şekli olarak benimsenmesi
D) Çinlilerle iyi ilişkiler kurulması
E) Cihan hakimiyeti politikasının izlenmesi

2. Bir Fransız asilzadesinin yönettiği; Alman, İngiliz, Norman, Fransız ve Belçika askerlerinden oluşan Haçlı ordusu 1096 yılında başlattığı I. Haçlı Seferi'nin sonunda Fâtımilerin elindeki Kudüs'ü ele geçirmiş, şehirde yaşayan Müslüman ve Yahudilerin çoğunu öldürmüştür. Eyubi Devleti Hükümdarı Selahaddin Eyyubi ise 1187 yılında Haçlılarla yaptığı Hittin Savaşı'nda Haçlı ordusunu mağlup etmiş, şehirde yaşayan Hristiyan halktan gitmek isteyenlere izin, kalmak isteyenlere de inanç özgürlüğü ve can güvenliği garantisi vermiştir.

Bu bilgilerden hareketle aşağıdakilerden hangisi söylenemez?

- A) Kudus, Müslüman ve Hristiyanlar arasında rekabete neden olmuştur.
B) Selahattin Eyyubi, Haçlıların yaptıklarına misilleme yapmamıştır.
C) Hittin Savaşı ile Fâtimi Devleti yeniden kurulmuştur.
D) Kudüs'teki Müslüman egemenliğinde yaklaşık yüzyıllık bir kesinti yaşanmıştır.
E) Hristiyan dünyası I. Haçlı Seferi'nde elde ettiği kazanımları koruyamamıştır.

3. Osmanlı Devleti, XVII. yüzyılda iltizam sisteminde yaptığı bir değişiklikle yüklü bir peşin ödeme ile mukataa arazilerini açık artırmaya çıkarmıştır. Malikane usulü denilen bu uygulamada mükataalar mültezimlere daha önceki gibi üç yıllığına değil süresiz olarak ihale edilmeye başlanmıştır.

Bu değişikliğin amacı aşağıdakilerden hangisidir?

- A) Hazinesin gelirlerini artırmak
B) Toprak üzerinde feodalleşmenin önüne geçmek
C) Âyanların güçlenmesini engellemek
D) Toprağın verimliliğini artırmak
E) Tımar sistemini sonlandırmak.

4. 1924 Anayasası'nda yer alan "Madde 11: Otuz yaşını bitiren her erkek Türk, milletvekili seçilme hakkına sahiptir." maddesi, 1934 yılında değiştirilerek "Madde 11: Otuz yaşını bitiren kadın erkek her Türk, milletvekili seçilebilir." şeklinde yazılmıştır.

Bu değişiklikte aşağıdakilerden hangisi amaçlanmıştır?

- A) Hükümet faaliyetlerini denetlemek
B) Siyasi alanda eşitlik sağlamak
C) Çok partili hayata geçmek
D) Milletvekili sayısını artırmak
E) Meclis hükümeti sistemini kurmak

5. "Efendiler! Bu büyük zaferin çeşitli unsurları üstünde en önemlisi ve büyüğü, Türk milletinin kayıtsız şartsız egemenliğini eline almış olmasıdır."

Mustafa Kemal Atatürk'ün bu sözünde en büyük zafer olarak gördüğü inkılap aşağıdakilerden hangisidir?

- A) Eğitim ve öğretimin birleştirilmesi
B) Türk Medeni Kanunu'nun kabul edilmesi
C) Yeni Türk harflerinin benimsenmesi
D) Kapitülasyonların kaldırılması
E) Cumhuriyetin ilan edilmesi

A

A

A

A

A

6. Türkiye ile ilgili aşağıda verilen özelliklerden hangisi göreceli konumla ilgilidir?

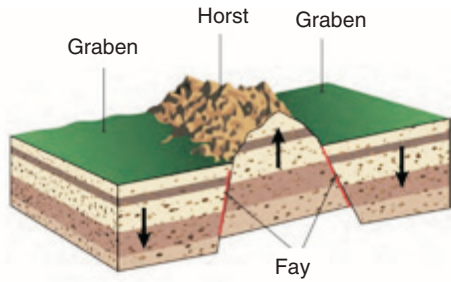
- A) Kış aylarında cephe yağışlarının görülmesi
- B) Kuzeyden esen rüzgarların sıcaklığı düşürmesi
- C) +3. saat diliminin merkez boylamının ortak saat olarak kullanılması
- D) Dağların güney yamaçlarındaki ürünlerin daha erken olgunlaşması
- E) Dünyanın önemli su geçiş güzergahlarından olan boğazlara sahip olması

7. Zamanla büyüyen şehirlerde yazısız kuralların yerini yazılı hukuk kuralları almaya başlamıştır. Buna bağlı olarak kuralları uygulayacak çeşitli kademelerde yöneticilerden oluşan bir sınıf ortaya çıkmıştır. Zamanla güçlenen yöneticiler, etki alanlarını genişletip başka topraklara da hükmetmeye başlayınca krallıklar oluşmuştur. Bu krallıkların yönetim merkezleri ortaya çıkmasına neden olmuştur.

Bu parçada boş bırakılan yere aşağıdakilerden hangisi yazılmalıdır?

- A) ticaret şehirleri
- B) idari şehirler
- C) tarım şehirleri
- D) sanayi şehirleri
- E) dini şehirler

8. Aşağıda bir dağ oluşumuna ait kesit verilmiştir.



Bu dağ oluşumunun bulunduğu alanlarda;

- I. deprem riski,
- II. sıcak su kaynakları
- III. karstik arazi
- IV. erozyon

özelliklerinden hangilerinin fazla olması beklenir?

- A) I ve II
- B) I ve III
- C) II ve III
- D) II ve IV
- E) III ve IV

9. I. Fransa açıklarında petrol yüklü bir tanker gemisinin kaza yapması sonucunda deniz yüzeyinin petrolle kaplanması

II. Aşırı sulama nedeniyle Konya Ovası'nda bulunan bazı göllerin kuruması

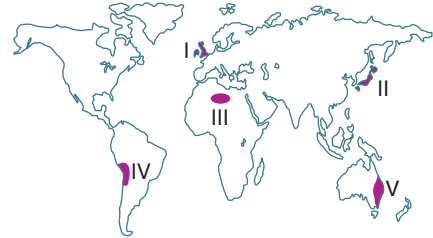
III. Aşırı ve kaçak avlanma nedeniyle nesli tükenme tehlikesinde olan bazı hayvanların sayıca azalması

IV. Fosil yakıt kullanımının artmasına bağlı olarak havadaki karbon oranının artması

Yukarıda verilen durumlardan hangisi insanın hidroserferi etkilediğine örnek olarak gösterilebilir?

- A) I ve II
- B) I ve III
- C) II ve III
- D) II ve IV
- E) III ve IV

10. Aşağıdaki haritada bazı alanlar numaralandırılarak gösterilmiştir.



Bu alanlardaki demir yolu ulaşımı ile ilgili aşağıdaki bilgilerden hangisi yanlıştır?

- A) Dünyadaki ilk demir yolu ağı I. alanda demir ve maden kömürü taşımak için yapılmıştır.
- B) III. alanda çöllerin geniş yer kaplaması, demir yolu ağının seyrek olmasına neden olmuştur.
- C) II. alanda dünyadaki ilk hızlı tren seferleri yapılmıştır.
- D) IV. alanda yeryüzü şekilleri engebeli olduğu için demir yolu ağı az gelişmiştir.
- E) V. alanda demir yolu ağının sık olması limanların fazla olmasına bağlıdır.

A

A

A

A

A

11. Felsefe ve bilim varlığı inceleme noktasında aynı amacı taşırlar. Fakat bu incelemede felsefe düşünme gücünden ve akıl yürütme yollarından yararlanırken bilim deney ve gözlemden yararlanır.

Parçada bilim ve felsefenin varlığı incelerken farklı davranmaları aşağıdakilerin hangisinden kaynaklanmaktadır?

- A) Ele aldığı konulardan
- B) Sordukları sorulardan
- C) Ulaştıkları sonuçlardan
- D) Kullandıkları yöntemlerden
- E) İfade güçlerinden

12. Çocuklar; şaşımaya ve hayrete kapılmaya bayılan, meraklı küçük insanlar. Onlar genelde hayatın en temel sorularına yanıt arıyor. Ölüm, evrenin başlangıcı ve sonu, kuralların adil olup olmadığı. Korku ya da cesaretin ne olduğuna dair sorular sorup duruyorlar. Tam da bu açıdan bakıldığında aslında her bir çocuk tam da birer filozof oluyor.

Aşağıdakilerden hangisi çocukların birer filozof olarak tanımlanmasının nedenidir?

- A) Çoğunluğa uygun düşünebilmeleri
- B) Hayata pratik kaygılarla yaklaşmaları
- C) Fayda sağlamak için bilgi edinmeleri
- D) Hikmet sahibi bireyler olmaları
- E) Canlı bir merak duygusu taşımaları

13. Hiçbir filozof kendisinden önce ortaya konmuş olan bilgileri olduğu gibi kabullenmez. O bilgilerin her biri irdelenmeye analiz edilmeye muhtaçtır. Filozoflar için hakikatin ortaya çıkması ancak ve ancak varolan bilgilerin kritik edilmesine, doğrunun ve yanlışın ayırt edilmesine bağlıdır.

Parçadan hareketle hakikatin ortaya çıkması için filozofların benimsemeleri gereken tavır aşağıdakilerden hangisi olmalıdır?

- A) Bilgelige ulaşmış olmak
- B) Olgusal bilgilere ulaşmayı hedeflemek
- C) Olayları nesnel biçimde açıklamak
- D) Sorgulayıcı bir yaklaşımla hareket etmek
- E) Ön kabullere dayalı bir yol haritası oluşturmak

14. Felsefe yalnızca başkalarının ortaya koymuş olduğu düşünceler üzerine düşünme etkinliği değildir. Felsefe her şeyden önce kendine dönük bir düşünmedir. Filozoflar kendi düşünceleri üzerine dönerek fikirlerini yeniden gözden geçirir ve sorgularlar. Düşünce üstüne düşünme özelliğinden dolayı felsefe üst düzeyde bir düşünme etkinliğidir.

Parçada felsefenin aşağıdaki özelliklerinden hangisi vurgulanmıştır?

- A) Refleksif olma
- B) Birikimli olma
- C) Rölatif olma
- D) Subjektif olma
- E) Tutarlı olma

15. Pythagoras, kendisinin bir insan olarak evrende bulunan ya da bulunacak olan tüm bilgilere sahip olamayacağını bir nedenle de bir "bilge" değil, ancak "bilgelik peşinde koşan kimse" olabileceğini söylemiştir. O günden beri de filozof bilgiyi ve bilgeliği arayan, seven, ele geçirmek isteyen kimse olarak tanımlanmıştır.

Parçadan hareketle "filozofla" ilgili olarak aşağıdaki yargılardan hangisine ulaşamaz?

- A) Yeni konu ve öğrenmelere açıktır.
- B) Bilgi konusunda hep arayıştadır.
- C) Olguların bilgisine ulaşmayı hedefler.
- D) Araştırma yapmaya önem verir.
- E) Bilgi konusunda dogmatik değildir.

TÜMAY IQ DENEME KULUBÜ

A

A

A

A

A

16. Aşağıdaki ayetlerden hangisi Hz. Muhammed'in peygamberlik yönüyle ilgilidir?

- A) "Muhammed... Allah'ın resulü ve peygamberlerinin sonuncusudur."
- B) "Kullarıma söyle: (İnsanlara karşı) en güzel sözü söyleyinler. Çünkü şeytan aralarını bozar. Çünkü şeytan apaçık düşmandır."
- C) Onlar (bir de) şöyle dediler: Bu ne biçim peygamber, (bizler gibi) yemek yiyor, çarşılarda dolaşıyor..."
- D) "Her nefis mutlaka ölümü tadacaktır."
- E) "Muhakkak ki sen de öleceksin onlar da ölecektir."

17. Agnostisizm, Tanrı'ya ilişkin bilgiye sahip olmayacağımızı, olayısıyla Tanrı'nın var olduğunun ya da varolmadığının kanıtlanamayacağını savunan akımdır. Burada vurgulanan şey, Tanrı'nın varlığı ya da yokluğu konusundaki bilgisizliğimizdir.

Burada vurgulanan düşünce aşağıdakilerden hangisidir?

- A) Tanrı'nın varlığından şüphe edilmez.
- B) Tanrı, evreni aşan bir özelliğe sahiptir.
- C) Tanrı'nın varlığı ya da yokluğu bilinemez.
- D) Tanrı tek ve en yetkin varlıktır.
- E) Tanrı tüm evreni yönetir.

18. "İnsan, inandığı biçimde yaşamak ister."

Bu görüş kişi hak ve özgürlüklerinden hangisine aittir?

- A) İbadet hakkına
- B) Eğitim hakkına
- C) Yaşama hakkına
- D) Özel yaşamın gizliliği hakkına
- E) Sağlık hakkına

19. İbadet, Allah'ın buyruklarını yerine getirme, saygı davranışı ve tapınmadır. Her dinin kendine özgü bir ibadet anlayışı vardır.

Buna göre ibadetin asıl amacı aşağıdakilerden hangisidir?

- A) Bireyin Yaradanına olan saygısını göstermesi
- B) Bireyi psikolojik olarak rahatlatması
- C) Bireyin toplumsal yanını ortaya koyması
- D) Bireyi ahlaksal yönden geliştirmesi
- E) Bireyin vicdanını rahatlatması

20. İnsanın kalbi umutlarla doludur. İnsan, bu umutlarla gerçeği, bazı imgeler, anlam ve değerlerle anlamaya çalışır, hayatı çekilir hale getirir. Çünkü umutsuz insanın yaşamasına olanak yoktur. Fakat umut bir inanma ile birlikte dir. İnanma olmaksızın insanın yaşaması olası değildir. İnanmayan bir insan ne vardır, ne de düşünülebilir.

Parçadan hareketle inançla ilgili olarak aşağıdaki yargılardan hangisine ulaşılabılır?

- A) Yaşamın zorunlu bir yüzüdür.
- B) Her insanda farklı biçimlerde şekillenir.
- C) İnsanın özgürlüğünü sınırlandırır.
- D) Bütün toplumlarda aynı şekilde gerçekleşir.
- E) İnsanı diğer insanlardan ayırır.

**SOSYAL BİLİMLER TESTİ BİTTİ,
TEMEL MATEMATİK TESTİNE GEÇİNİZ.**

TEMEL MATEMATİK TESTİ

DİKKAT!  Bu bölümde cevaplayacağınız soru sayısı 40'tır

 Bu bölümdeki cevaplarınızı cevap kağıdındaki "TEMEL MATEMATİK TESTİ" bölümüne işaretleyiniz.

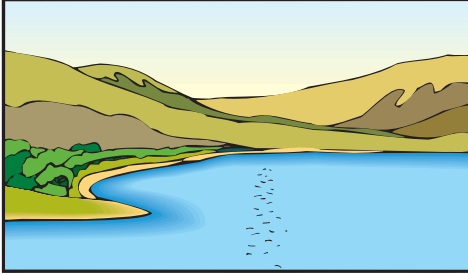
1. n bir doğal sayı olmak üzere,

$$\boxed{n} = (n + 2)! \text{ olarak tanımlanıyor.}$$

$$\frac{\boxed{n-3}}{\boxed{n-4}} = 6 \text{ olduğuna göre, } n \text{ kaçtır?}$$

- A) 5 B) 6 C) 7 D) 8 E) 9

2.

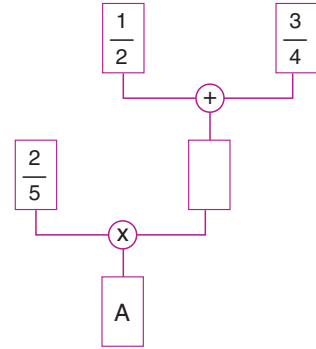


Bir balık denizin 16 metre altında bulunmaktadır. Balık bir dakikada 7 metre aşağı gidebilmektedir.

Buna göre, balık bulunduğu konumdan aşağıya doğru 4 dakika hareket ettiğine göre, son durumda balığın deniz yüzeyine olan uzaklığı kaç metredir?

- A) 7 B) 14 C) 16 D) 28 E) 44

3. Aşağıda verilen şemada içinde sayılar yazan kutuların altlarında bulunan işlemler yapılarak sonuç, işleme bağlı olan alttaki kutuya yazılıyor.



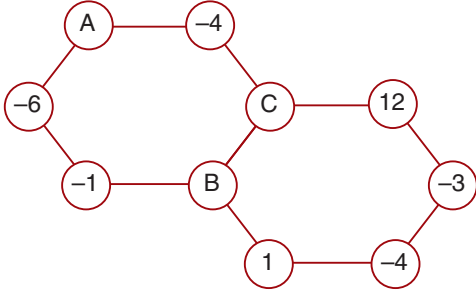
Buna göre, A değeri kaçtır?

- A) 0,4 B) 0,75 C) 0,6 D) 0,5 E) 1

A

A

4. Şekilde verilen iki altıgenin köşelerinde bulunan ve sıfırdan farklı olan tam sayıların çarpımları birbirine eşittir.



Buna göre, A kaçtır?

- A) -18 B) -12 C) -6 D) 3 E) 4

5. xy iki basamaklı doğal sayısı için,

$$\text{xy} = x + 4y$$

$$\text{xy} = 4x + y$$

modellemeleri tanımlanıyor.

Buna göre,

$$4a = 46$$

iki basamaklı $4a$ sayısı için yukarıdaki eşitliği sağlayan a değeri kaçtır?

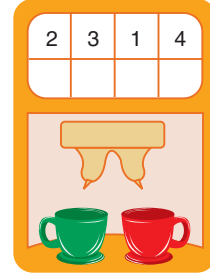
- A) 2 B) 3 C) 4 D) 5 E) 6

A

A

A

- 6.



Yukarıdaki şekilde bir üniversite kantininde bulunan kahve makinesinin para hazneleri gösterilmiştir. Bu kahve makinesi ile ilgili aşağıdakiler bilinmektedir.

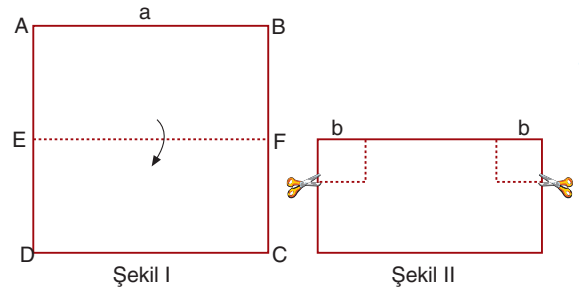
- Makinenin para haznelerine üzerindeki rakamlar kadar bozuk para atılmaktadır.
- Aynı hazneye aynı tür para atılmak zorundadır.
- Farklı haznelere aynı bozuk para atılmamaktadır.
- Bütün haznelere para atılacaktır.

Bu makineden kahve almak isteyen Dünya'nın cebinde 10 cent, 25 cent, 50 cent ve 1 dolarlarının her birinden en az birer tane bulunmaktadır. (1 Dolar = 100 cent)

Buna göre, Dünya bir kahveyi en az kaç Dolar'a alır?

- A) 1,65 B) 2 C) 2,10 D) 2,45 E) 3,15

- 7.



Bir kenarı a birim olan Şekil - I'deki ABCD karesi tam orta noktası olan EF doğrusu boyunca ikiye katlanıyor. Katlama sonucu oluşan Şekil - II'den bir kenar uzunluğu b birim olan iki kare kesilerek atılıyor.

Buna göre, kalan şeklin bir yüzünün alanını veren cebirsel ifade aşağıdakilerden hangisidir?

- A) $a^2 - 2b^2$ B) $(a + 2b) \cdot (a - 2b)$
 C) $a^2 - 2ab + b^2$ D) $a^2 - 4ab + 4b^2$
 E) $a^2 - b^2$

A

A

A

A

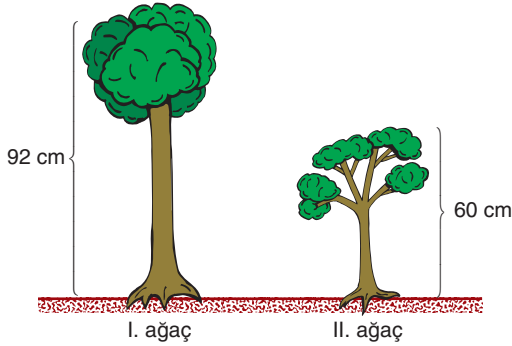
A

8. Bir ülkede görülen salgın kapsamında alınan ilk önlemlerden bir tanesi 65 yaş üstü ve 18 yaş altı vatandaşların sokağa çıkması yasaklanmıştır.

Buna göre, sokağa çıkma yasağı olmayan vatandaşların yaş aralığını gösteren aralık aşağıdakilerden hangisidir?

- A) $|x - 42| \leq 24$
 B) $|x - 24| \leq 42$
 C) $|x - 42| \geq 24$
 D) $|x - 24| < 42$
 E) $|x - 42| > 24$

9.

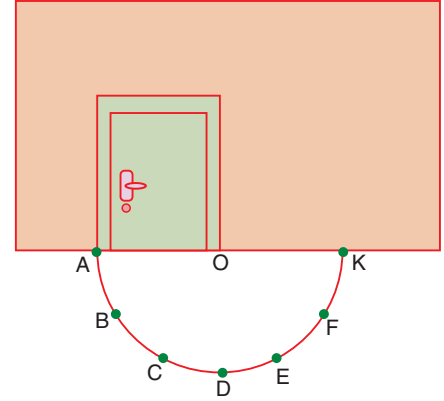


Ömer amca boyları şekildeki gibi olan iki meyve ağacını bahçesine diyor. I. ağaç her yıl 6 cm uzarken, II. ağaç her yıl 10 cm uzamaktadır.

Buna göre, kaçınıcı yıldan itibaren II. ağacın boyu I. ağacın boyundan fazla olur?

- A) 8 B) 9 C) 10 D) 11 E) 12

10.



Açılar konusunu işleyen Matematik Öğretmeni Ahmet Bey sınıf kapısının koridora açıldığı tarafta zemine O merkezli yarım çember çizer. Yarım çemberi şekildeki gibi noktalarla işaretleyerek 6 eşit parçaya böler. Kapının hareketli köşesi kapalıyken A noktasını, tamamen açılınca K noktasını göstermektedir.

Kapalı durumdaki kapının açılırken C noktasından F noktasına kadar taradığı açı ile ilgili;

- I. Dar açıdır.
 II. B den E ye kadar taranan açıya eşittir.
 III. Kapı D noktasındayken duvarla oluşturduğu açıya eşittir.

ifadelerinden hangileri doğrudur?

- A) Yalnız I B) I ve II C) II ve III
 D) Yalnız II E) I, II ve III

TÜMAY

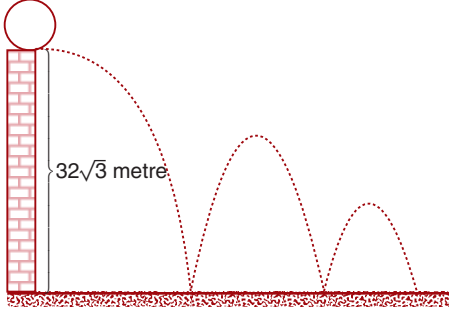
TÜMAY

TÜMAY

A

A

11. Aşağıda verilen $32\sqrt{3}$ metre yükseklikten bırakılan bir top her yere çarptığında bir önceki yüksekliğin $\frac{\sqrt{3}}{2}$ si kadar yükselebilmektedir.



Buna göre, top 3. kez yere çarpana kadar dikey olarak toplam kaç metre yol alır?

- A) $32\sqrt{3} + 72$ B) $40\sqrt{3} + 96$
C) $48\sqrt{3} + 96$ D) $80\sqrt{3} + 168$
E) $80\sqrt{3} + 96$

12. Tüm basamaklarındaki rakamların sayı değerlerinin küplerinin toplamı kendisine eşit olan sayılara "Armstrong Sayı" denir.

Örneğin,

$$\begin{aligned} 371 &= 3^3 + 7^3 + 1^3 \\ &= 27 + 343 + 1 \\ &= 371 \end{aligned}$$

Buna göre, aşağıdakilerden hangisi "Armstrong Sayı" değildir?

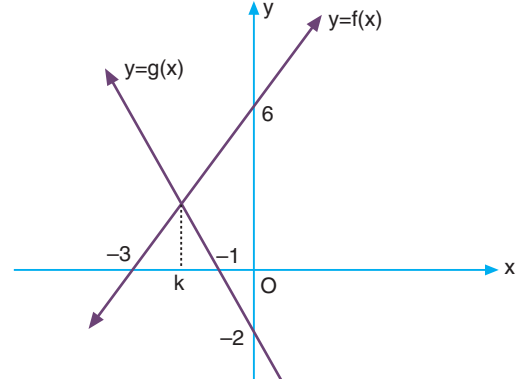
- A) 1 B) 153 C) 370 D) 407 E) 427

A

A

A

- 13.

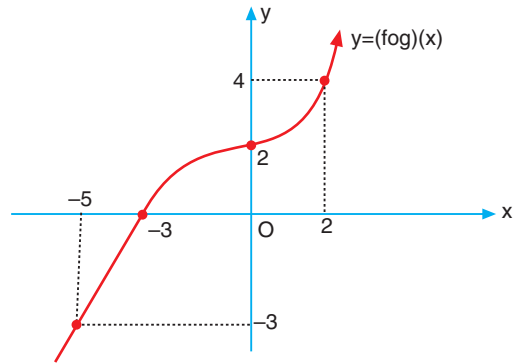


Yukarıda $y = g(x)$ ve $y = f(x)$ fonksiyonlarının grafikleri verilmiştir.

Buna göre, $(f \circ g)(k)$ ifadesinin değeri kaçtır?

- A) $\frac{1}{2}$ B) $\frac{5}{2}$ C) 4 D) 7 E) 10

14. Aşağıda $y = (f \circ g)(x)$ fonksiyonunun grafiği çizilmiştir.



$f(x) = 2x + 4$ olduğuna göre, $g(2)$ değeri kaçtır?

- A) -2 B) -1 C) 0 D) 1 E) 2

TÜMAY

TÜMAY

TÜMAY

A

A

A

A

A

15. Sadece sözel sınıfların olduğu bir kursta bir edebiyat öğretmene 20 öğrenci, bir felsefe öğretmene ise 35 öğrenci düşmektedir.

Bu kurstaki edebiyat öğretmeni, felsefe öğretmeni ve öğrenci sayıları toplamı 453 olduğuna göre, bu kursta kaç tane öğretmen vardır?

- A) 44 B) 33 C) 22 D) 21 E) 12

16. Osman'ın yaşı Hayati'nin yaşının 3 katıdır. Osman 2 yıl geç, Hayati 4 yıl erken doğsaydı Osman'ın yaşı, Hayati'nin yaşının 2 katına eşit olurdu.

Buna göre, Osman bugün kaç yaşındadır?

- A) 24 B) 27 C) 30 D) 33 E) 36

17. Bir bisikletli gideceği yolun $\frac{2}{3}$ 'ünü gittiğinde bisikletin lastiği patlamıştır. Bisikletli kalan yola yaya olarak devam edip, bisikletle geldiği sürenin iki katı sürede tamamlamıştır.

Buna göre bisikletlinin, bisikletle gittiği hızının yaya iken gittiği hızına oranı kaçtır?

- A) $\frac{1}{2}$ B) 1 C) 2 D) 3 E) 4

18. % 90'ı un olan 300 gram ramazan pidesinin 25 liradan satılması düşünülürken una % 10 zam yapıldığını duyan fırıncı aynı pideyi yüzde kaç zamlı satarsa un zamından etkilenmemiş olur?

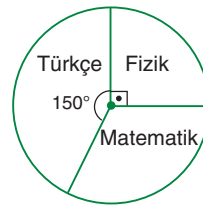
- A) 8 B) 9 C) 9,2 D) 9,6 E) 10

19. $\left(x^2 + \frac{1}{x^3}\right)^{10}$

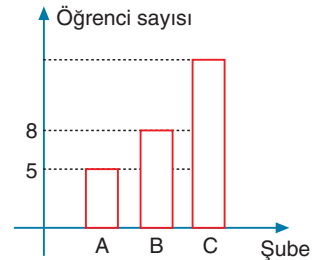
açılımında sabit teriminin katsayısı kaçtır?

- A) 120 B) 126 C) 210 D) 252 E) 270

20.



I. grafik



II. grafik

Bir lisedeki 12. sınıf öğrencilerin, I. grafikte seçmeli dersleri, II. grafikte ise matematiği seçen öğrencilerin şubelere göre dağılımı verilmiştir. Bu lisede toplamda 96 tane 12. sınıf öğrencisi olduğu biliniyor.

Buna göre, matematik dersini seçen C şubesindeki öğrenci sayısı kaçtır?

- A) 15 B) 19 C) 20 D) 21 E) 24

TÜMAY

TÜMAY

TÜMAY

A

A

21.



Şekildeki demir telin önce B ucundan telin $\frac{1}{6}$ sı kesiliyor. Daha sonra kalan telin A ucundan $\frac{1}{5}$ i kesiliyor.

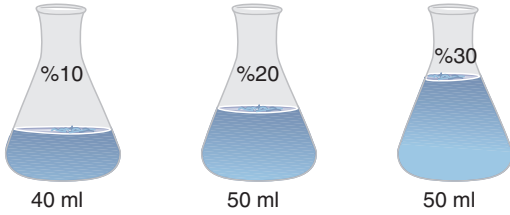
Buna göre son durumda,

- I. Başlangıca göre telin orta noktası B ucuna doğru kaymıştır.
- II. Başlangıca göre telin orta noktası yer değiştirmemiştir.
- III. Toplamda telin $\frac{1}{3}$ ü kesilmiştir.

ifadelerinden hangileri doğrudur?

- A) Yalnız I B) Yalnız II C) I ve III
D) II ve III E) Yalnız III

22.



Bir kimyager yukarıda asit oranları ve miktarları verilen karışımları hazırlıyor. Bu kimyager tüplerdeki karışımların üçünden de bir miktarını boş bir deney tüpüne dökerek asit oranı % 15 olan 60 ml asit su karışımı elde ediliyor.

Üç deney tüpünde kalan asit su karışımları başka bir deney tüpünde karıştırılırsa elde edilen karışımın asit oranı yüzde kaç olur?

- A) 26 B) 25 C) 20 D) 17,5 E) 15

A

A

A

$$23. \quad Z_1 = (1 - i)^2 - (1 + i)^2$$

$$Z_2 = (1 + i)^2 + (1 - i)^2$$

olduğuna göre, $Z_1 \cdot Z_2$ çarpımıyla elde edilen karmaşık sayının reel kısmı kaçtır?

- A) -4 B) -2 C) 0 D) 4 E) 16

$$24. \quad (x - 7)^{(x^2 - 8x + 7)} = 1 \text{ olduğuna göre, } x \text{ yerine yazılabilecek tam sayıların toplamı kaçtır?}$$

- A) 7 B) 8 C) 9 D) 15 E) 22

$$25. \quad \text{İkinci dereceden } ax^2 + bx + c = 0 \text{ denklemin kökleri } x_1 \text{ ve } x_2 \text{ dir.}$$

$$2(x_1 + x_2) - 3x_1x_2 = -8$$

$$(1 + x_1) \cdot (1 + x_2) = 12$$

olduğuna göre, bu ikinci derece denklemlerden hangisidir?

- A) $x^2 + 5x + 6 = 0$
B) $x^2 - 5x - 6 = 0$
C) $x^2 - 5x + 6 = 0$
D) $x^2 + 5x + 4 = 0$
E) $x^2 - 5x + 4 = 0$

A

A

26. Bir $P(x)$ polinomunun $x^2 - 1$ ile bölümünden kalan $2x + 3$ olduğuna göre, $P(1) + P(-1)$ toplamı kaçtır?

- A) 4 B) 5 C) 6 D) 7 E) 8

27. Üçüncü dereceden bir $P(x)$ polinomu için,

$P(1) = 2$, $P(2) = 4$, $P(3) = 6$, ve $P(3x + 2)$ polinomunun katsayılar toplamı 34 olduğuna göre, $P(2x - 2)$ polinomunun katsayılar toplamı kaçtır?

- A) -4 B) -6 C) 0 D) 4 E) 6

28.



3 öğretmen, 4 veli ve 5 öğrenci yan yana fotoğraf çektirmek istediklerinde $4! \cdot 5! \cdot 5!$ kadar çekim yapabiliyorlar.

Buna göre, aşağıdakilerden hangisi doğrudur?

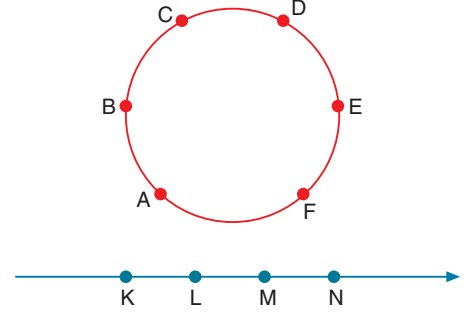
- A) Öğretmen ve veliler kendi aralarında yan yanadır.
 B) Yalnız öğretmenler kendi aralarında yan yanadır.
 C) Yalnız veliler kendi aralarında yan yanadır.
 D) Veli ve öğrenciler kendi aralarında yan yanadır.
 E) Öğretmen ve öğrenciler kendi aralarında yan yanadır.

A

A

A

29. Aşağıda bir çember üzerinde 6 farklı nokta, bir doğru üzerinde ise 4 farklı nokta verilmiştir.



Buna göre, bu 10 nokta kullanılarak en çok kaç farklı üçgen çizilebilir?

- A) 110 B) 112 C) 116 D) 119 E) 120

30. Bir küpün üç yüzü mora, iki yüzü kırmızıya ve bir yüzü siyaha boyanıyor.

Bu küp art arda 3 kez atıldığında her atışta üst yüzün farklı renkte gelme olasılığı kaçtır?

- A) $\frac{1}{36}$ B) $\frac{1}{12}$ C) $\frac{1}{6}$ D) $\frac{1}{3}$ E) $\frac{2}{3}$

31. A ve B iki küme olmak üzere,

$$2s(B) - 1 = s(A)$$

$$s(A \cup B) = 14 \text{ ve } s(A \cap B) = 3$$

olduğuna göre, $s(B / A)$ kaçtır?

- A) 8 B) 6 C) 4 D) 3 E) 2

TÜMAY

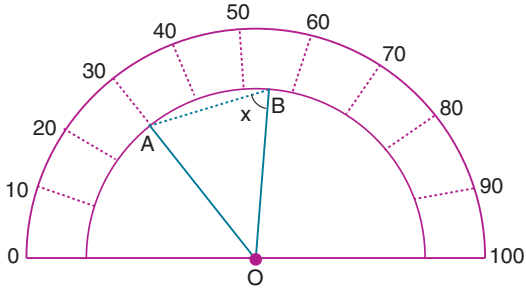
TÜMAY

TÜMAY

A

A

32.

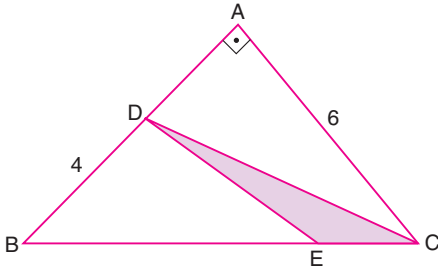


Yukarıda bir otomobilin yarım çember şeklindeki hız göstergesi verilmiştir. Göstergedeki aracın hızını gösteren sayılar arasındaki mesafe birbirine eşittir. İbre 30 km'yi gösterirken aracın hızı 25 km artırılarak A noktasından B noktasına geliyor.

Buna göre, $m(\hat{A}BO) = x$ kaç derecedir?

- A) 45 B) 50 C) 52,5 D) 60 E) 67,5

33.



ABC dik üçgen

$[AB] \perp [AC]$, $|AC| = 6$ birim

$|BD| = 4$ birim, $|BE| = 3|EC|$

olduğuna göre, DEC üçgeninin alanı kaç birimkaredir?

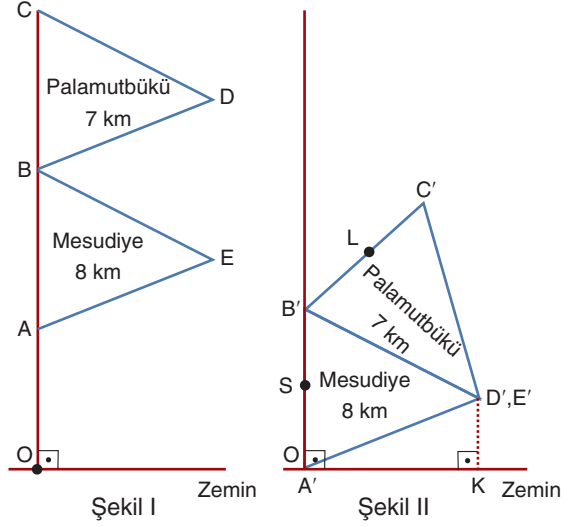
- A) 2 B) 3 C) 4 D) 5 E) 6

A

A

A

34.



Şekil - I'de birbirine eş ikizkenar iki tabela gösterilmiştir. Şekil - II de ise tabelaların düştükten sonraki durumları gösterilmiştir.

Şekil - II'deki D' noktasının zemine uzaklığı $2\sqrt{5}$ birimdir. A' noktasının K'ye olan uzaklığı ise 4 birimdir.

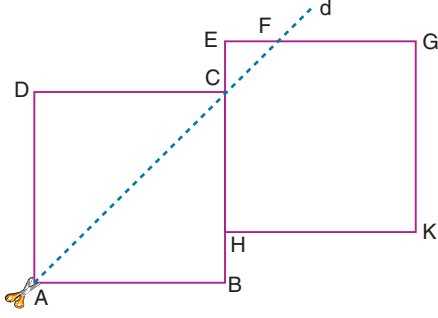
$|A'S| = |SB'| = |B'L| = |LC'|$ olmak üzere, ISLI uzunluğu kaç birimdir?

- A) $\frac{4\sqrt{5}}{3}$ B) $3\sqrt{5}$ C) $\frac{8\sqrt{5}}{3}$
D) $5\sqrt{5}$ E) $\frac{16\sqrt{5}}{3}$

A

A

35.



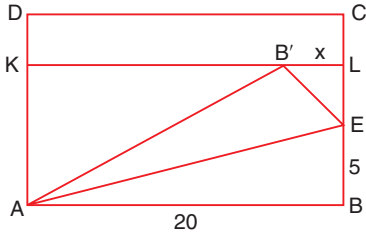
Yukarıda ABCD ve HKGE kare şeklinde iki adet özdeş karton kenarları çakışık şekilde gösterilmiştir.

Bu iki kağıt d doğrusu boyunca kesilerek ACD ve CEF üçgenel parçalar elde ediliyor.

$A(\triangle ACD) = 9 \cdot A(\triangle CEF)$ olduğuna göre, $\frac{|HBI|}{|FGI|}$ oranı kaçtır?

- A) $\frac{1}{6}$ B) $\frac{1}{4}$ C) $\frac{1}{3}$ D) $\frac{2}{3}$ E) $\frac{1}{2}$

36.



$|ABI| = 20$ birim, $|BEI| = 5$ birim, $|B'LI| = x$ birim

ABCD dikdörtgeninde, ABE üçgeni [AE] boyunca katlandığında B köşesi [AB] ye paralel olan [KL] doğru parçası üzerindeki B' noktasına gelmektedir.

Yukarıdaki verilere göre, x kaçtır?

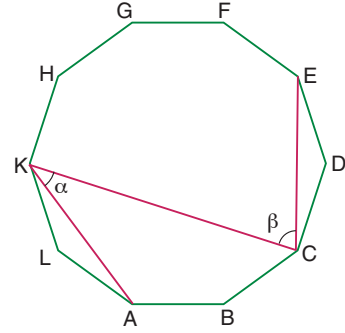
- A) 2 B) $\frac{40}{17}$ C) $\frac{50}{17}$ D) 3 E) 4

A

A

A

37. Bir düzgün çokgenin köşeleri aynı çember üzerinde bulunur.



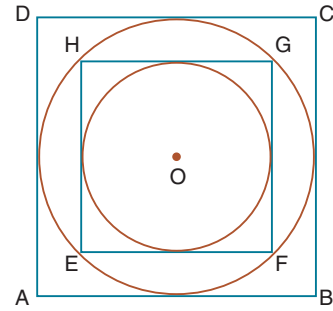
ABCDEFGHKL düzgün ongen

$m(\hat{AKC}) = \alpha^\circ$, $m(\hat{ECK}) = \beta^\circ$ dir.

Yukarıdaki verilere göre, $\frac{\alpha + \beta}{\beta - \alpha}$ oranı kaçtır?

- A) $\frac{3}{2}$ B) 2 C) $\frac{5}{2}$ D) 3 E) 4

38.



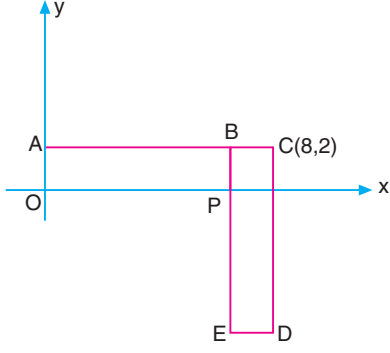
Şekilde O noktası her iki dairenin merkezidir. ABCD karesi ve EFGH karesi O merkezli çemberlere ayrı ayrı teğettir.

Yukarıdaki verilere göre, büyük karenin alanı küçük dairenin alanının kaç katıdır?

- A) $\frac{8}{\pi}$ B) $\frac{4}{\pi}$ C) $\frac{\pi}{2}$ D) $\frac{\pi}{4}$ E) π

A**A**

39.



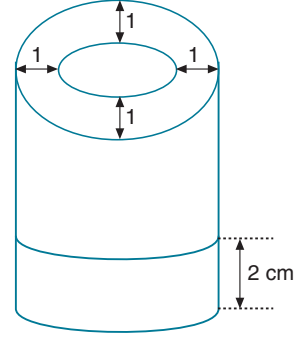
Dik koordinat düzleminde eş olan AOPB ve BCDE dik-dörtgenleri verilmiştir.

Buna göre, C noktasının, orijin ve D noktasından geçen doğruya olan uzaklığı kaç birimdir?

- A) $\frac{24}{5}$ B) 5 C) $\frac{28}{5}$ D) 6 E) $\frac{32}{5}$

A**A****A**

40. Taban yarıçapı r , yüksekliği h olan silindirin hacmi $V = \pi r^2 h$ bağıntısı ile hesaplanmaktadır.



Taban çapı 10 cm ve yüksekliği 12 cm olan şekildeki silindir şeklindeki ağaç parçası oyularak ahşap bardak yapılacaktır. Bu işlem yapılırken bardağın taban kalınlığı 2 cm, yüzey kalınlığı 1 cm olacak biçimde silindir parça oyularak çıkarılmıştır.

Yapımı tamamlanan ahşap bardak kaç $\pi \text{ cm}^3$ sıvı ile tamamen doldurulabilir?

- A) 160 B) 150 C) 140 D) 130 E) 120

TÜMAY

TÜMAY

TÜMAY

**TEMEL MATEMATİK TESTİ BİTTİ,
CEVAPLARI KONTROL EDİNİZ.**

FEN BİLİMLERİ TESTİ

DİKKAT! Bu bölümde cevaplayacağınız soru sayısı 20'dir.

Bu bölümdeki cevaplarınızı cevap kağıdındaki "FEN BİLİMLERİ TESTİ" bölümüne işaretleyiniz.

1. Bazı öğrenciler, masa üzerinde duran bir kitaba yalnızca aşağıya doğru bir kuvvetin etki ettiğini düşünmektedir. Kitaba masa tarafından yukarıya doğru bir kuvvet etki ettiği anlamlı gelmemektedir.

Öğrencilerin incelenen konuda kavram yanılgılarını hedef soru olarak açığa çıkarmaya çalışan Batu öğretmen, örneklerle konuyu anlatmaya çalışır. Öncelikle masanın üzerinde duran bir kitap düşünmelerini ister. Bu kitap üzerine etkiyen kuvvetlerden diğerinin kitaba masa tarafından yukarıya doğru etki ettiğini anlatmaya çalışır.

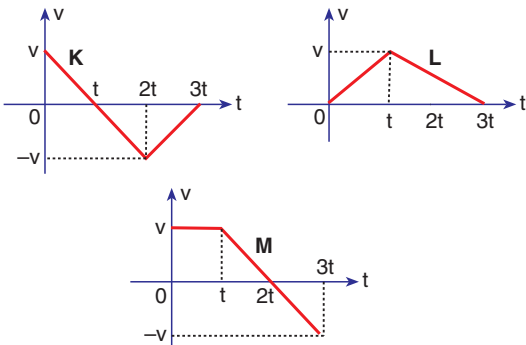
Batu öğretmen öğrencilerin anlamlarını kolaylaştırmak amacıyla aşağıdaki benzetmeleri vermektedir.

- Kitabı yumuşak bir sünger üzerine koymak
- Yerde dik duran bir yay üzerine kitabı koymak
- Esnek tahta üzerine kitabı koymak

Bu benzetmelerden hangileri öğrencilerin hedef soru arasında karşılaştırma yapmalarını ve ilişki kurmalarını sağlar?

- A) Yalnız I B) I ve II C) I ve III
D) II ve III E) I, II ve III

2. K, L ve M araçlarının 0-3t zaman aralığındaki hız-zaman grafikleri şekildedir.

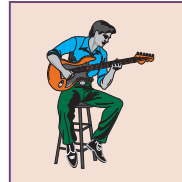


Araçların 0-3t zaman aralıklarındaki ortalama hızlarının büyüklükleri V_K , V_L ve V_M arasındaki ilişki aşağıdakilerden hangisidir?

- A) $V_K > V_L > V_M$ B) $V_K = V_M > V_L$ C) $V_L > V_M > V_K$
D) $V_L > V_K > V_M$ E) $V_K > V_L = V_M$

3. Doğada oluşan mekanik dalgalar içinde günlük hayatımızda en önemli olanı hava ortamında yayılan ve ses dalgaları olarak tanımladığımız boyuna dalgalardır. Sözlü iletişimdeki faydalarının yanı sıra, kulaklarımız hazırlanmakta olan yemeğin davetkâr sesinden yaklaşan bir arabanın uyarıcı sesine kadar sayısız belirtileri algılamamıza yarar. Geceleri avlanan yırtıcı bir hayvanın sesini duyma kabiliyeti atalarımızın hayatta kalmalarında çok önemli bir etken olmuştur. Bu nedenle yeryüzündeki varlığımızın çok gelişmiş duyma duyumuza borçlu olduğumu söylemek abartı olmaz.

Bir ses dalgasının fiziksel özellikleri dinleyen tarafından algılanışı ile doğrudan ilişkilidir. Bir ses dalgasının frekansı ses perdesini, yani sesi "tiz" veya "pes" olarak sınıflandırmamızı sağlayan niteliği belirlemede birincil etkindir. Sesin frekansı yükseldikçe dinleyicinin algıladığı perde yükselir.



Farklı müzik aleti tarafından çıkan iki ses tonu aynı temel frekansa sahip olabilir, ancak ses kaynağının yapısındaki farklılık nedeni ile kulağa farklı "seda" gelebilir.

Aynı frenaksta ses çıkaran kaynakları birbirinden ayıran ve ses kaynağının cinsini belirlemeye yarayan "sesteki seda" aşağıdakilerden hangisidir?

- A) Tını B) Rezonans C) Frekans
D) Şiddet E) Sürat

A

A

4. Bir öğretmen öğrencilerine bir kış gününde sabah okula giderken arabasının plastik kapı koluna ve metal kaportasına dokunduğunda metal kaportayı plastik kapı koluna göre daha soğuk hissettiğini anlatıyor.

Öğretmenin, ısı dengeye ulaştığı varsayılan metal kaportayı plastik kapı kolundan daha soğuk hissetmesiyle ilgili sınıfta bazı öğrencilerin verdiği cevapları tahtaya yazıyor.

Arda : Metal kaportanın ısısı plastik kapı koluna göre daha düşüktür.

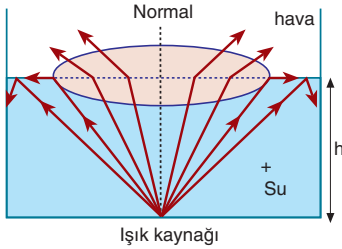
Nevin : Metal kaportanın sıcaklığı, plastik kapı koluna göre daha düşüktür.

Fatma : Metal kaportanın sıcaklığı ile plastik kapı kolunun sıcaklığı aynıdır.

Buna göre, öğrencilerden hangilerinin ısı ve sıcaklık konusunda yanlış bilgiye sahip olabilecekleri söylenebilir?

- A) Arda B) Nevin C) Fatma
D) Arda ve Nevin E) Arda ve Fatma

5. Işığın tam yansıması olayı havuz aydınlatmalarında da kullanılır.



Şekilde havuz tabanına yerleştirilen ışık kaynağından yansıyan ışınlar, su yüzeyinde bir aydınlık alan oluşturur.

Işık kaynağından çıkan ışıklardan normala yakın doğrultuda gelenler hava ortamına çıkabilmektedir. Normal ile yapılan açı büyüdükçe kırılma açısı da büyür. Böylece sınır açısı değeri ile gelen ışınlar yüzeyden ilerlerken sınır açısından daha büyük açı ile yüzeye gelen ışınlar tam yansıma yaparak suya geri döner. Bu şekilde hava ortamından su yüzeyine bakıldığında belirli bir alanın aydınlanmış olduğu görülür.

Buna göre aydınlanmış bölgenin alanını arttırmak için

- I. Sudan daha büyük kırıcılığa sahip sıvı konulmalı
II. Sudan daha küçük kırıcılığa sahip sıvı konulmalı
III. h yüksekliği arttırılmalı

yargılarından hangileri yapılmalıdır?

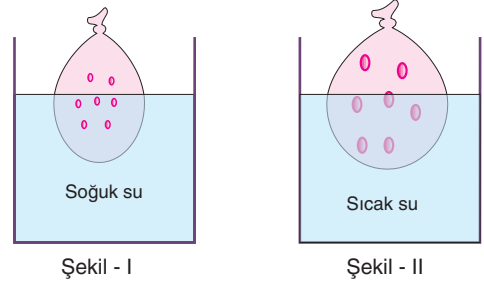
- A) Yalnız I B) Yalnız II C) Yalnız III
D) I ve III E) II ve III

A

A

A

6.



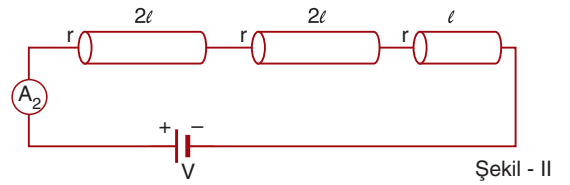
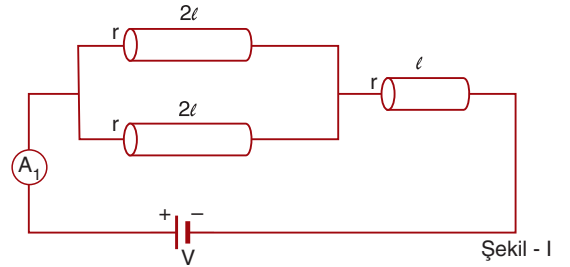
Yeterince ince ve esnek bir balon havayla şişirildikten sonra balonun ağzı bağlanıp Şekil-I'deki soğuk su içerisine konuluyor. Balon Şekil-II'deki gibi sıcak su içerisine konulursa balon için;

- I. Dış basınç aynı kalır.
II. Balonun içerisindeki gaz miktarı sabit olduğundan sıcaklık arttıkça basınç artar.
III. Balonun hacmi büyür.

yargılarından hangisi ya da hangileri gerçekleşir?

- A) Yalnız I B) Yalnız II C) Yalnız III
D) I ve II E) I ve III

7.



Boyu ve kesit yarıçapları verilen Şekil-I ve Şekil-II'de kullanılan iletkenler aynı maddeden yapılmıştır. Şekil-I'de iç direnci önemsiz üreteçten çekilen akım I_1 , Şekil-II'de üreteçten çekilen akım ise I_2 'dir.

Buna göre, $\frac{I_1}{I_2}$ oranı kaçtır?

- A) 1 B) $\frac{1}{2}$ C) $\frac{3}{2}$ D) $\frac{5}{2}$ E) 3

A

A

A

A

A

8. Aşağıdakilerden hangisinin ismi doğru verilmiştir?

A)



Erlenmayer

B)



Ayırma hunisi

C)



Cam balon

D)



Beherglas

E)



Balon joje

9. N_2F_6 bileşiğinin adı aşağıdakilerin hangisinde doğru verilmiştir?

- A) Diazot hekzaflorür
B) Azot florür
C) Azot hekzaflorür
D) Diazot florür
E) Diazot pentaflorür

10. Aşağıda baş grup elementleri olan X, Y ve Z'nin ilk dört iyonlaşma enerjisi kJ/mol cinsinden verilmiştir.

Element	IE_1	IE_2	IE_3	IE_4
X	497	4560	6897	9530
Y	590	1145	4932	6480
Z	735	1455	7720	10530

Buna göre;

- I. Y ve Z elementi aynı gruptadır.
II. X elementi, 1A grubu elementidir.
III. Y'nin başkuantum sayısı Z'den küçüktür.

yargılarından hangileri doğrudur?

- A) Yalnız I B) I ve II C) I ve III
D) II ve III E) I, II ve III

11. Aşağıdaki molekül formülü ve Lewis yapısı eşleştirmelerinden hangisi yanlıştır? ($_1H$, $_6C$, $_8O$, $_9F$)

	Molekül formülü	Lewis yapısı
A)	F_2	$\begin{array}{c} \cdot\cdot \\ \cdot\cdot \\ \cdot\cdot \\ \cdot\cdot \\ \cdot\cdot \\ \cdot\cdot \\ \cdot\cdot \\ \cdot\cdot \\ \cdot\cdot \\ \cdot\cdot \end{array}$
B)	HF	$\begin{array}{c} H \\ \cdot \\ \cdot \\ \cdot \\ \cdot \\ \cdot \\ \cdot \\ \cdot \\ \cdot \\ \cdot \end{array}$
C)	O_2	$\begin{array}{c} \cdot\cdot \\ \cdot\cdot \\ \cdot\cdot \\ \cdot\cdot \\ \cdot\cdot \\ \cdot\cdot \\ \cdot\cdot \\ \cdot\cdot \\ \cdot\cdot \\ \cdot\cdot \end{array}$
D)	CO_2	$\begin{array}{c} \cdot\cdot \\ \cdot\cdot \\ \cdot\cdot \\ \cdot\cdot \\ \cdot\cdot \\ \cdot\cdot \\ \cdot\cdot \\ \cdot\cdot \\ \cdot\cdot \\ \cdot\cdot \end{array}$
E)	CH_4	$\begin{array}{c} H \\ \cdot \\ H \\ \cdot \\ H \\ \cdot \\ H \end{array}$

A

A

A

A

A

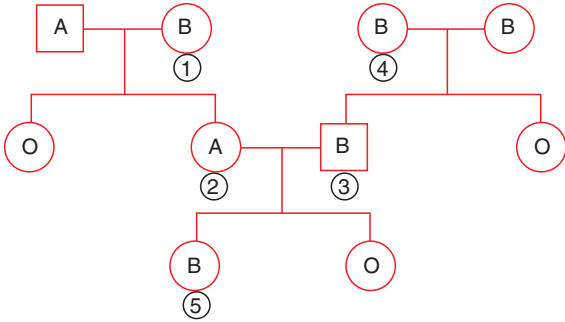
15. Bilimsel olarak Felis cinsi içerisinde yer alan iki canlı için;

- I. Eşit sayıda kromozom taşır.
- II. Çiftleşip kısır olmayan döller oluşturur.
- III. Aynı aile içerisinde sınıflandırılır.
- IV. Türleri farklıdır.

yukarıdaki ifadelerden hangisi kesin olarak doğrudur?

- A) Yalnız III B) Yalnız IV C) I ve III
D) I, II ve IV E) I, II ve III

16.



Yukarıda verilen soyağacındaki kan gruplarıyla ilgili numaralandırılan bireylerden hangileri kesinlikle heterozigot genotipe sahiptir?

- A) 1 ve 2 B) 3 ve 5 C) 1, 2 ve 4
D) 1, 2, 3 ve 4 E) 1, 2, 3, 4 ve 5

17. Hücre zarında yer alan aşağıdaki organik moleküllerden hangisi bitki ve hayvan hücre zarında ortak olarak bulunmaz?

- A) Fosfolipit
B) Kolesterol
C) Glikoprotein
D) Glikopilit
E) Lipoprotein

18. Tüm polisakkarit çeşitleri için;

- I. Yapıya katılırlar.
- II. Glikozit bağı içerirler.
- III. Tek çeşit monomer bulundurlar.
- IV. İnsanda hücre dışı sindirimle yapıtaşlarına ayrılırlar.

ifadelerinden hangileri doğrudur?

- A) Yalnız IV B) II ve III C) I, II ve IV
D) II, III ve IV E) I, II, III ve IV

TUMAY

TUMAY

TUMAY

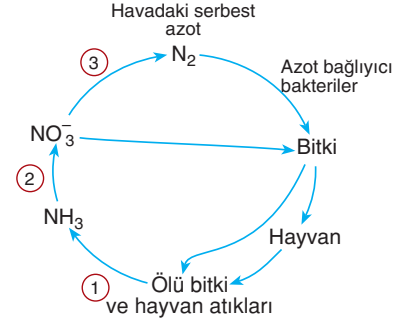
A**A****A****A****A**

19. • Enzim ve hormon salgılayan hücrelerde bol miktarda bulunur.
- Fagositozla alınan besinlerin hücre içinde sindirimini sağlar.
- Kendine özgü DNA, RNA, ribozom ve enzimlere sahiptir.
- Fazla suyun hücre dışına atılmasını sağlar.

Aşağıdaki organellerden hangisinin özelliği yukarıda verilmemiştir?

- A) Mitokondri
B) Lizozom
C) Kontraktil koful
D) Golgi cisimciği
E) Sentrozom

20.



Yukarıdaki şekilde bir kara ekosisteminde gerçekleşen azot döngüsü özetlenmiştir.

Bu döngü ile ilgili,

- I. 1 numaralı olayı gerçekleştiren canlılar hücre dışı sindirim yapar.
- II. 2 numaralı olayı gerçekleştiren canlılar kemosentezdir.
- III. 3. olayı gerçekleştiren canlıların sayıca artması üreticileri olumsuz etkiler.

yukarıda verilenlerden hangileri doğrudur?

- A) Yalnız II
B) Yalnız III
C) I ve II
D) I ve III
E) I, II ve III

TÜMAY**TÜMAY****TÜMAY**

**FEN BİLİMLERİ TESTİ BİTTİ,
CEVAPLARINIZI KONTROL EDİNİZ.**